

Inhoudsopgave

Inhoudsopgave.....	1
1. Doel.....	1
2. Toepassingsgebied.....	1
3. Referenties.....	1
4. Definities	2
5. Werkinstructie	4
5.1 Intern- en extern melden van een ongewone gebeurtenis	4
5.2 Reactie vanuit de organisatie op een ongewone gebeurtenis.....	4
5.3 Intern rapporteren van een ongewone gebeurtenis	4
5.4 Extern rapporteren van een ongewone gebeurtenis	4
5.5 AES (Online) Incident Rapportage	5
5.6 Root Cause Analysis (RCA)	5
6. Verantwoordelijkheden.....	5
7. Bijlagen	6
7.1 AES (Online) Rapportage Verplichtingen.....	6
7.2 Flow Chart bepalen SIP (Significant Incident and Potential)	7
7.3 Environmental Incidents Process Flow Chart.....	9
7.4 AES Elsta RCA Matrix voor Operationele afwijkingen	10
7.5 AES Elsta RCA matrix voor milieu, veiligheid en wettelijke afwijkingen.....	10

1. Doel

Doel van deze procedure is:

1. Dat bij een optredende ongewone gebeurtenis wordt voldaan aan de AES EHS STD S12 Incident Management en de AES STD ENV-07 Environmental Incidents (ENE's and Near Misses) and EOE Management, inclusief response, rapportage en onderzoek naar de oorzaak (RCA).
2. Dat bij een optredende ongewone gebeurtenis het IMS Proces 8.3.1 Incident Management wordt gevolgd, met als belangrijkste doelen:
 - Het tijdig en op juiste wijze in- en/of extern melden van het incident of voorval.
 - Het op adequate wijze reageren zoals: het bestrijden van het incident of voorval, het nemen van correctieve en/of preventieve maatregelen en het zo nodig in werking stellen van het AES Elsta Bedrijfsnoodplan.
 - Het tijdig en op juiste wijze registreren en/of rapporteren van de ongewone gebeurtenis.
 - Het tijdig en op juiste wijze uitvoeren en rapporteren van een Root Cause Analyse.
 - Het, op grond van de uitkomst(en) van de RCA, nemen van correctieve/preventieve maatregelen om herhaling van het incident of voorval te voorkomen.

2. Toepassingsgebied

Deze procedure is van toepassing op:

- Het gehele Elsta terrein.
- Auto's die eigendom zijn van- of worden geleased door Elsta en door AES Elsta werknemers worden bestuurd.

3. Referenties

- AES Elsta RCA Matrix Incident Management.
- AES EHS Standard S12 Incident Management.
- AES EHS Standard S8 Emergency Preparedness.
- AES ENV Standard 2.8 Environmental Emergency Response Planning.
- AES STD ENV 07 Environmental Incidents (ENE's and near Misses) and EOE Management.
- IMS Hoofdstuk 8.3 Beheersing van afwijkende producten.
- IMS Procesmodel 8.3.1 Incident Management.
- IMS Procedure 8.3.1.1 Meldprocedure ongewone voorvallen milieu.
- IMS Hoofdstuk 9.0 Bedrijfsnoodplan en Legionella Beheersplan.
- IMS Procesmodel 9.1 Bedrijfsnoodplan en Legionella Beheersplan.

4. Definities

AES Reportable Incident.	<p>Een werk gerelateerd veiligheidsincident, waarbij een AES werknemer of contractor betrokken is en wat voldoet aan de volgende twee criteria:</p> <ol style="list-style-type: none">1. Het incident is een "recordable" volgens de criteria uit OSHA 29 CFR 1904 zoals vastgelegd in de AES STD S12.2. AES Elsta of haar Contractor had voldoende mate van controle op de veilige omstandigheden en/of op het veilig gedrag op het moment van het incident. <p>AES Reportable Incidents komen voort uit de categorieën: Near Miss, First Aid, Recordable, Recordable with Restricted Work days, Recordable with Modified Work days, Lost Time Incident and Fatality.</p>
Environmental Nonconformance Event (ENE)	<p>Een gebeurtenis die niet voldoet aan de wettelijke vereisten of aan de door AES vereiste milieuprestaties. Onder ENES vallen o.a.:</p> <ol style="list-style-type: none">1. Het niet voldoen aan AES Environmental Minimum Standards.2. Het niet voldoen aan Milieuvergunning voorschriften.3. Het niet voldoen aan Emissievergunning voorschriften.4. Milieuvergunning limietoverschrijdingen.5. Olie en chemicaliën lekkages (spills).
Environmental Operating Event (EOE)	<p>Nieuw aangespannen of reeds lopende gerechtelijke procedures (rechtsvervolging) die van invloed kunnen zijn op de naleving van de milieuwetgeving door- en/of de financiële status van Elsta. Onder EOE's vallen o.a.:</p> <ol style="list-style-type: none">1. Milieuhandhavingsacties op initiatief van overheids- of andere toezichthouders, milieu gerelateerde rechtszaken, schriftelijke waarschuwingen of dwangbevelen.2. Bodemsanering activiteiten zoals het saneren van vervuilde grond of het reinigen van vervuild grond- of oppervlaktewater.3. Milieujuridische of andere procedures die door derden (niet overheid) tegen een AES bedrijf zijn aangespannen.4. Milieuvergunning gerelateerde zaken (bijvoorbeeld een aanvraag tot wijziging van) welke door het bevoegd gezag RUD Zeeland (voorheen de Provincie) goedgekeurd dient te worden.5. ARO [(Environmental Related) Asset Retirement Obligations). Deze financiële verplichting komt voort uit de AES Environmental Standard #10 Financial Disclosure en wordt maandelijks door de Business Environmental Coördinator i.o.m. de Finance Manager als onderdeel van een EOE gerapporteerd.
Incident (veiligheid en gezondheid)	<p>Een incident dat <u>heeft geleid</u>, of <u>had kunnen leiden</u> tot ziekte of letsel bij AES werknemers, contractors of omwonenden.</p>
Incident (Milieu)	<p>Een incident dat <u>heeft geleid</u> of <u>had kunnen leiden</u> tot een schadelijke invloed op het milieu, of heeft geleid tot een milieuvergunning limietoverschrijding.</p>
Fatality.	<p>Overlijden van een AES werknemer of contractor t.g.v. een AES Reportable Incident.</p>
First Aid.	<p>Een AES Reportable Incident, waardoor bij een persoon letsel is ontstaan waarvoor geen medische behandeling vereist is zoals vastgelegd in de AES STD S12.</p>
Medical Treatment.	<p>Een AES Reportable Incident, waardoor bij een persoon letsel, ziekte of een kwaal is ontstaan waarvoor verdere medische behandeling, anders dan first</p>

aid vereist is, zoals vastgelegd in de AES STD S12.

IMS.	Integrated Management System.
Inspectie SZW	Inspectie Sociale Zaken en Werkgelegenheid (voorheen Arbeidsinspectie).
Lost Time Incident.	Een AES Reportable incident, waarbij medische behandeling noodzakelijk is en waardoor de zieke of gewonde werknemer de volgende kalenderdag niet aan het werk kan.
Near Miss	Een onbedoeld, ongepland en onverwacht incident wat <u>niet heeft geleid</u> , maar <u>had kunnen leiden tot</u> persoonlijk letsel of materiële schade.
Ongewone gebeurtenis.	Een incident of voorval dat veiligheid, milieu, kwaliteit, operationeel of onderhoud gerelateerd is en <u>heeft geleid, of had kunnen leiden tot</u> : Verwondingen en/of ziekte van personeel en/of omwonenden. Schade aan het milieu. Schade aan persoonlijke en/of bedrijfseigendommen. Het niet voldoen aan wettelijke- en andere eisen. Verstoring of onderbreking van de normale bedrijfsvoering Financiële bedrijfsschade.
Public Fatality / Injury	Dode of gewonde onder burgers op het Elsta terrein, of t.g.v. door, of in opdracht van AES Elsta, uitgevoerde werkactiviteiten. Maar ook wanneer auto's die eigendom zijn van- of worden geleased door Elsta en door AES Elsta werknemers worden bestuurd hierbij betrokken zijn.
Reputatieschade	Een negatieve beeldvorming van het bedrijf (bijvoorbeeld in de media) t.g.v. een ongewone gebeurtenis.
Root Cause.	Oorzaak van een probleem of gebeurtenis. Door middel van corrigerende maatregelen worden de onderliggende oorzaken aangepakt met de insteek dat de kans op herhaling van het probleem wordt geminimaliseerd.
Root Cause Analysis (RCA).	Onderzoeksmethodiek of proces om directe- en indirecte oorzaken van een incident, voorval of werkplekgevaar vast te stellen.
Recordable.	Een AES Reportable Incident, waarbij een persoon ten gevolge van ziekte of letsel het bewustzijn verloor of verdere medische zorg (medical treatment) nodig had, maar op de dag van- of daags na het incident het werk weer kon hervatten.
Recordable with Restricted Workdays.	Een Recordable incident, met het gevolg dat een persoon <u>daags na</u> het incident: Niet in staat is om zijn normale werkzaamheden te verrichten. Niet in staat is om routine matige taken uit te kunnen voeren.
Recordable with Transferred Workdays.	Een Recordable incident, waar als gevolg van een persoon <u>daags na</u> het incident voor bepaalde of onbepaalde tijd, full time of parttime, andere werkzaamheden verricht.
Safety Manager.	Een door de Plant Manager aangestelde veiligheidskundige die een adviserende en ondersteunende taak heeft binnen het Safety Management System, bekend is met het Incident Management Proces en de binnen de organisatie gebruikte RCA methodiek en betrokken is bij het uitvoeren van RCA's (Bij AES Elsta is dit de Business Safety Coördinator).

Schadelijke invloed (milieu).	Een meetbare belangrijk negatieve verandering van de normale waarde van een milieuaspect (bijvoorbeeld lucht, water of bodemkwaliteit).
Serious Injury	Eén of meerdere verwondingen/letsels zoals weergegeven in tabel 2 in bijlage 7.2 van deze procedure.
Significant Incident and Potential (SIP).	SIPS zijn zeer gevaarlijke situaties die <u>hadden kunnen leiden tot</u> ernstig letsel of dodelijke slachtoffers. Hiertoe behoren ook incidenten en werkplek gevaren die gerelateerd zijn aan hoog risico werkzaamheden en <u>in potentie hadden kunnen leiden, of zouden kunnen leiden tot</u> ernstig letsel of dodelijke slachtoffers. Zie bijlage 7.2 in deze procedure.
Unsafe Behavior.	Actie of gedrag van een AES Elsta medewerker of Contractor die conflicteert met het geldende veiligheidsbeleid, de geldende standaards, veilig werk processen en/of procedures, waardoor het risico ontstaat dat andere personen verwondingen oplopen.
Unsafe Condition.	Een werkplek of equipment wat in een onveilige staat verkeerd doordat geldende veiligheidsregels, standaards, procedures en/of processen niet zijn gevolgd en waardoor het risico ontstaat dat andere personen letsel / verwondingen oplopen.
Workplace Hazard.	Een conditie of gedrag wat, indien niet wordt ingegrepen, kan leiden tot letsel / verwondingen.

5. Werkinstructie

5.1 Intern- en extern melden van een ongewone gebeurtenis

Een ongewone gebeurtenis wordt, afhankelijk van de aard en omvang van het incident of voorval, conform het IMS Proces 8.3.1 Incident Management gemeld aan:

- De Controlekamer.
- Management Team (geconsigneerde Manager).
- Het Bevoegd Gezag (bijvoorbeeld RUD Zeeland).
- Overheid (bijvoorbeeld Inspectie SZW).
- Lokale Autoriteiten (bijvoorbeeld Gemeente of Politie).
- DOW Calamiteiten Hulpverlening.
- AES Online / AES EMEA EHS Director / AES Operation Executive / AES Global Executive / AES Global Safety Department.

5.2 Reactie vanuit de organisatie op een ongewone gebeurtenis

De reactie vanuit de organisatie na de melding van een ongewone gebeurtenis bestaat, afhankelijk van de aard en omvang van het incident of voorval, in beginsel uit:

- Het nemen van (tijdelijke) preventieve en correctieve maatregelen.
- Het feitelijk bestrijden van het incident of voorval.
- Het zo nodig in werking laten treden van het AES Elsta Bedrijfsnoodplan.

5.3 Intern rapporteren van een ongewone gebeurtenis

Alle ongewone gebeurtenissen, waaronder ook die in deze procedure zijn beschreven, worden intern geregistreerd in het interne afwijkingsrapportageprogramma.

5.4 Extern rapporteren van een ongewone gebeurtenis

Naar gelang de aard en de ernst van Veiligheid en/of Milieu gerelateerde incidenten dient in bepaalde gevallen ook aan de overheid, het bevoegd gezag of lokale autoriteiten te worden gerapporteerd.

- **Verplichte melding bij Arbo gerelateerde Incidenten**

De Arboret verplicht werkgevers om arbeidsongevallen die hebben geleid tot de dood, blijvend letsel of een ziekenhuisopname, direct aan de Inspectie SZW (voorheen Arbeidsinspectie) te melden.

Ook als later blijkt dat er alsnog sprake is van een ziekenhuisopname of van blijvend letsel dat in verband kan worden gebracht met het arbeidsongeval, dient de werkgever dit betreffende ongeval direct te melden. Afhankelijk van de ernst van het incident zal de Inspectie SZW zelf ter plaatse onderzoek verrichten.

Melding aan de Inspectie SZW kan Online via de onderstaande link, of telefonisch via telefoonnummer 0800 – 5151

<https://meldingen.inspectieszw.nl/DigitaleDienst.WebApp/Meldingen/frmMeldingFormulier.aspx?FormulierType=Ongeval>

- **Verplichte melding bij Milieu gerelateerde ongewone voorvallen**

Voor het melden hiervan wordt verwezen naar de IMS Procedure 8.3.1.1 Meldprocedure ongewone voorvallen Milieu.

5.5 AES (Online) Incident Rapportage

De door AES Corp. EHS bepaalde rapportage plichtige Veiligheid & Gezondheid en Milieu gerelateerde incidenten/voorvallen zijn weergegeven in de onder bijlage 7.1 in deze procedure opgenomen tabel AES (Online) Rapportage Verplichtingen.

5.6 Root Cause Analysis (RCA)

Met behulp van de AES Elsta RCA Matrix voor QHSE en Operationeel gerelateerde afwijkingen (zie bijlage 7.3 in deze procedure) bepaalt het MT of de QHSE Coördinatoren i.o.m. de betrokken Afdeling Manager, of een uitgebreide RCA vereist is.

Indien een uitgebreide RCA is vereist wordt een onderzoeksteam (RCA team) samengesteld. Dit team bestaat uit één of meerdere medewerkers met directe betrokkenheid tot het incident, eventueel aangevuld met interne en (eventueel) externe specialisten, die samen beschikken over de benodigde kennis en ter zake doende deskundigheid.

Een uitgebreide RCA dient binnen 30 dagen na het voorval te zijn afgerond, door de Plant Manager te worden ondertekend en door de Business Safety Coördinator in AES Online te worden gerapporteerd.

Indien geen uitgebreide RCA vereist is wordt het beperkt onderzoek toegewezen aan één van de QHSE Coördinatoren en/of verantwoordelijke Afdeling Manager.

Voor het uitvoeren van een uitgebreide RCA wordt binnen AES Elsta de Tripod Beta methodiek toegepast. De Business Safety Coördinator en de Asset Manager zijn hierin getraind en kunnen een uitgebreide RCA faciliteren.

6. Verantwoordelijkheden

Plant Manager.	Verantwoordelijk voor het uitvoeren van het uitgebreide RCA proces en het rapporteren van relevante incidenten.
Support Manager.	Verantwoordelijk voor implementatie en naleving van deze procedure.
Asset Manager.	Faciliteren en administreren van een RCA.
Business Safety Coördinator.	Verantwoordelijk voor het periodiek trainen, reviewen en up to date houden van deze procedure, het <u>faciliteren en administreren</u> van een RCA en het rapporteren van incidenten in AES Online zoals in de tabel onder bijlage 7.1 in deze procedure is weergegeven.
Business Quality Coördinator.	Verantwoordelijk voor het periodiek auditen van deze procedure als onderdeel van het interne auditprogramma.
Business Environmental	Het rapporteren van incidenten in AES Online zoals in de tabel onder

Coördinator.

bijlage 7.1 in deze procedure is weergegeven.

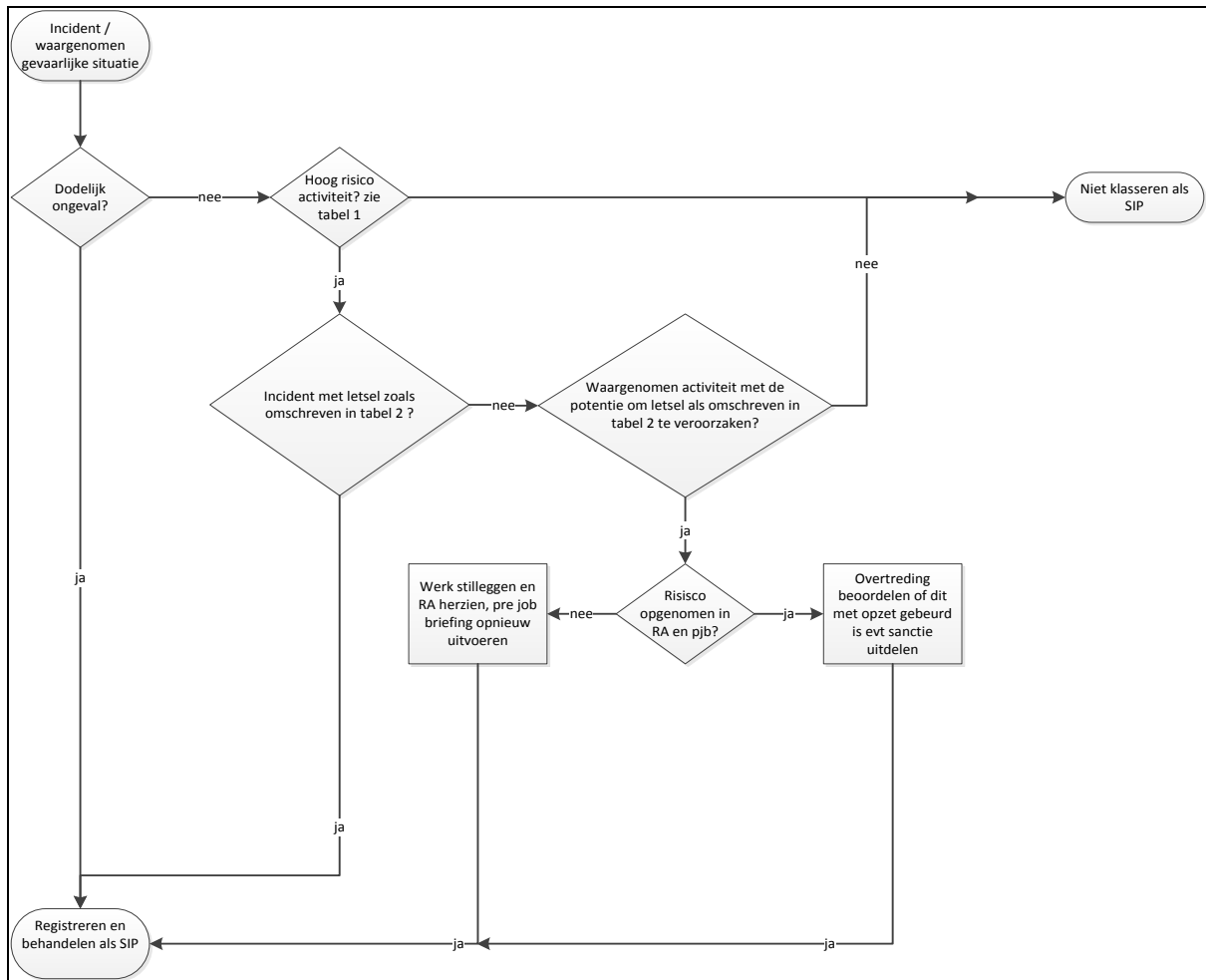
7. Bijlagen

7.1 AES (Online) Rapportage Verplichtingen

SOORT VOORVAL OF INCIDENT	WANNEER MELDEN	MELDING DOOR	AAN WIE / WAAR MELDEN
Fatality (dodelijk ongeval)	Binnen 4 uur	Plant Manager of diens vervanger	AES Chief Operating Officer
Fatality (dodelijk ongeval)	Binnen 8 uur	Plant Manager of diens vervanger	AES Global Executive and AES Global Safety Department
Fatality (dodelijk ongeval)	Binnen 24 uur	Business Safety Coordinator of diens vervanger	AES Online
Significant Incident en Potential (SIP)	Binnen 12 uur	Business Safety Coordinator of diens vervanger	Plant Manager, EMEA EHS director, EMEA Operations Director
Lost Time Incident (LTI) / Verzuimongeval	Binnen 48 uur	Business Safety Coordinator of diens vervanger	AES Online
First Aid (EHBO)	Binnen 3 werkdagen	Business Safety Coordinator of diens vervanger	AES Online
Near Miss (Bijna ongeval)	Binnen 3 werkdagen	Business Safety Coordinator of diens vervanger	AES Online
ENE (Environmental Non Conformance Events / Near Miss)	Zo snel mogelijk, maar uiterlijk voor het einde van de volgende werkdag.	Business Environmental Coordinator of diens vervanger	AES Online
EOE (Environmental Operating Event)	Zo snel mogelijk, maar uiterlijk de 3 ^e werkdag na het incident.	Business Environmental Coordinator of diens vervanger	AES Online

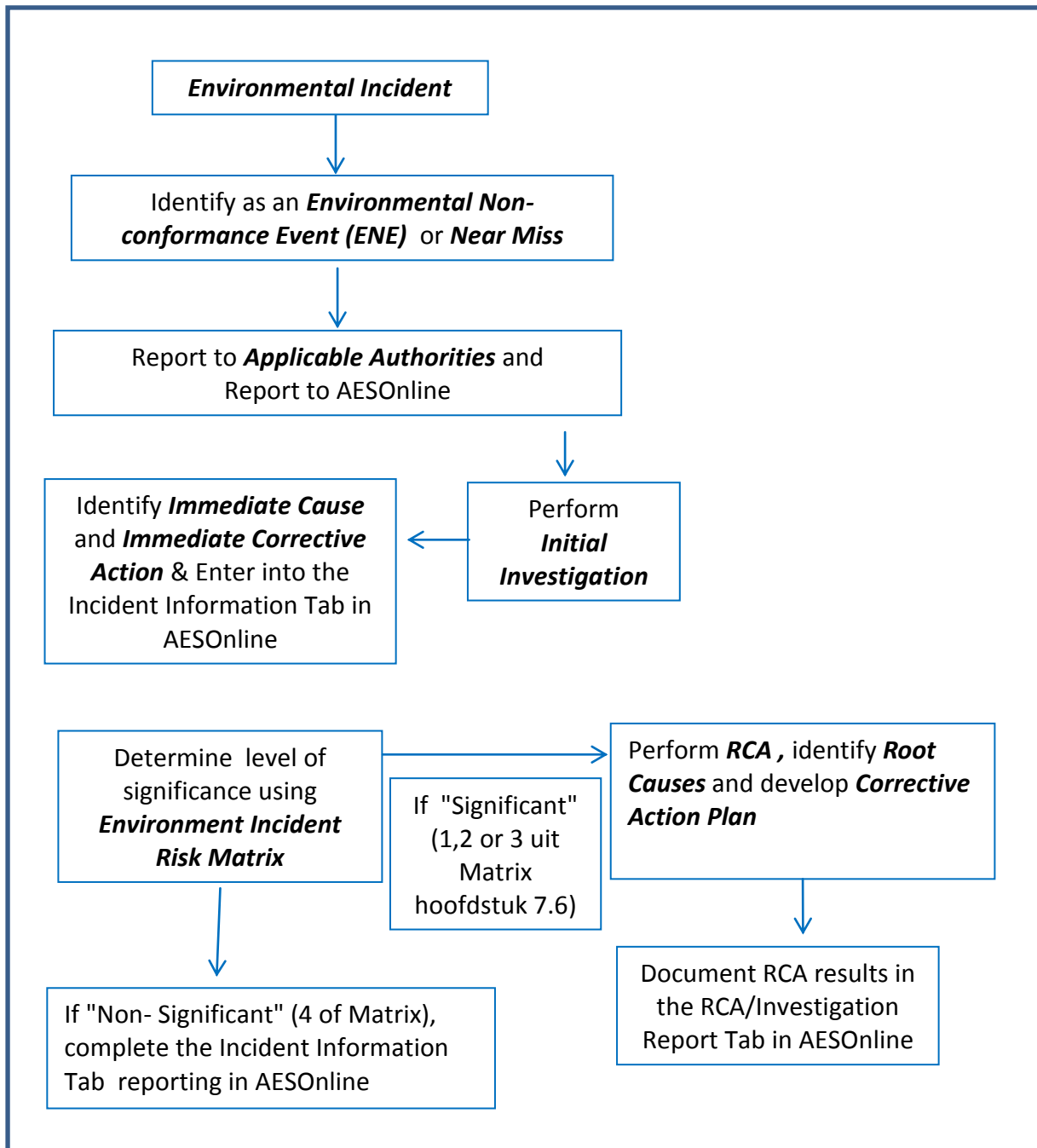
7.2 Flow Chart bepalen SIP (Significant Incident and Potential)

Met behulp van onderstaande AES flow chart kan worden bepaald of er sprake is van een SIP.



Tabel 1 Hoog Risico Werkzaamheden	
1	Werkzaamheden in de gevarenzone van elektrische installaties die een arc flash kunnen veroorzaken wanneer er geschakeld wordt.
2	Werkzaamheden op wegen waarbij de mogelijkheid bestaat geraakt te worden door een voertuig
3	Werkzaamheden waarbij risico op verdrinking bestaat
4	Werkzaamheden met valgevaar boven de 1,8 meter
5	Werken met gevaarlijke stoffen of ioniserende straling
6	Werkzaamheden aan of nabij onder spanning staande hoog- of laagspanningsinstallaties
7	Werkzaamheden aan equipment waarin energie is opgeslagen, zoals accumulatoren en veiligheidskleppen
8	Hijswerkzaamheden
9	Heet werk buiten werkplaats
10	Werkzaamheden in besloten ruimten
11	Snoeien van bomen
12	Gebruik van mobiele arbeidsmiddelen zoals heftrucks, hoogwerkers en verreikers
13	Werkzaamheden in ATEX zones
14	Werkzaamheden nabij niet afgeschermd draaiende delen
15	Bouwen van stellingen of constructies boven de 1,8 meter

Tabel 2: Letsel te identificeren als "serious injury"	
1	Amputatie van een lichaamsdeel
2	(Open) Botbreuken behalve vingers en tenen
3	Inwendig trauma van buik of borst
4	Hersenletsel
5	Uit de kom arm, schouder, heup of been
6	Rug of nekhernia
7	Binnendringen van vreemde materialen in het lichaam
8	Schade aan inwendige organen
9	Letsel waarbij reanimatie noodzakelijk is
10	Beknellingen die leiden tot ernstig bloedverlies
11	Grote snijwonden waarbij inwendig hechten noodzakelijk kan zijn
12	Buiten bewustzijn raken
13	Verlies van gehoor of zicht functie (gedeeltelijk)
14	Verlamming
15	Tweede graads verbranding (10% of meer) of derde graads verbranding
16	Vergaande uitputting door warmte
17	Ernstige letsels aan het hoofd

7.3 Environmental Incidents Process Flow Chart


7.4 AES Elsta RCA Matrix voor Operationele afwijkingen

Ernst en gevolg van de afwijking				Duur tussen gelijkaardige gebeurtenissen			
Verlies aan inkomsten	Gedwongen unit stop	Kosten van herstel equipement	Schade aan bezit	> 12 maanden	Tussen 6 en 12 maanden	Tussen 1 en 6 maanden	< 1 maand
> €0.5 M	> 1 wk	> € 250K	> € 100K	L1	L1	L1	L1
> € 250 K	> 2 dagen	> € 100K	> € 50K	L2	L2	L1	L1
> € 100 K	> 24 uur	> € 50K	> € 25K	L3	L2	L2	L1
< € 100 K	< 24 uur	< € 50K	< € 25K	L3	L3	L2	L2

7.5 AES Elsta RCA matrix voor milieu, veiligheid en wettelijke afwijkingen

Ernst en gevolg van de afwijking			Duur tussen gelijkaardige gebeurtenissen		
Ongeval	Bijna ongeval	Milieu en wettelijk	> 12 maanden	Tussen 1 en 12 maanden	< 1 maand
Dodelijk of ongeval of ongeval met meerdere verwondingen of opname ziekenhuis		Incident resulterend in boete of schoonmaakkosten > €35K	L1	L1	L1
Recordable of lost time incident zonder opname	Bijna ongeval dat had kunnen leiden tot een dodelijk ongeval of opname in ziekenhuis	Incident wat gemeld moet worden aan overheid boete of schoonmaakkosten < €35K	L2	L2	L1
EHBO ongevallen	Alle overige bijna ongevallen	Overschrijding vergunning of lekkage binnen opvangsysteem	L3	L2	L2

L1 = uitgebreid RCA onderzoek (Tripod Beta).

L2 = beperkt RCA onderzoek (bijvoorbeeld taproot / fishbone).

L3= geen specifieke methode voorgeschreven.

De omschreven criteria zijn de minimale vereisten. Het MT kan te allen tijde afhankelijk van het besluit beslissen een RCA te laten uitvoeren.

7.6 AES matrix voor bepalen significantie voor RCA bij milieu incidenten

Environmental Incident Risk Matrix – The below given matrix used to classify Environmental Incidents.(hoofdstuk 8 uit standard)

Number	Condition	Significant or Non-Significant	RCA
1	An ENE not related to spills that have a high or medium probability to result in fine/penalty in any amount or remedial actions to avoid a fine/penalty with costs in any amount.	Significant	Required
2	An AES Reportable Spill .	Significant	Required
3	Any ENE or Environmental Near Miss not defined in 1 and 2 and not involving flu gas opacity that occurs 3 or more time during a 12 month period involving same system or process.	Significant	Required
4	All individual ENEs or Environmental Near Misses that are not covered in 1, 2 or 3.	Non-Significant	Optional